

**Kerava - Lahti -oikoratalinjan
historiallisen ajan muinaisjäännösten
inventointi
heinäkuussa 2002**

Tuusulan, Järvenpään, Mäntsälän, Orimattilan ja Hollolan kunnissa

**Timo Sepänmaa
Mikroliitti Oy**

Kustantaja: Ratahallintokeskus

Kerava - Lahti -oikoratalinjan historiallisen ajan muinaisjäännösten inventointi heinäkuussa 2002

Sisältö:

Yhteenveto	2
Taustaa	3
Inventoinnin menetelmät ja lähteet	3

Tarkastetut kohteet:

Kohde 1	5
Kohde 2	9

Karttaliitteet:

I:1-2	karttaotteet 1:10 000
II:1-2	otteet isojakokartoista (muunnettuna mittakaavaan 1:10 000)
III	Ote Kuninkaan kartaston lehdistä 124 ja 125, mk n. 1:100 000

Ks ratalinjan kulku: karttaliitteet ja kertomus: T. Jussila, Kerava-lahti oikoratalinjan muinaisjäännösinventointi keväällä 2002, raportti Museoviraston arkeologian osaston topografisessa arkistossa.

Yhteenveto:

Alue: Kerava - Lahti -oikoratalinja Tuusulan, Järvenpään, Mäntsälän, Orimattilan ja Hollolan kunnissa. Ratalinjan pituus 64 km.

Menetelmät: Historiallisen ajan kartta- ja asiakirja-aineisto sekä maastotarkastukset

Aika: 1.7. - 4.7. ja 15.-19.7.2002

Suorittaja: Timo Sepänmaa / Mikroliitti Oy

Tulokset: kaksi kohdetta, joista toisessa todettu kohtalaisen hyvin säilyneistä, ilmeisesti myllyyn liittyneitä rakenteita (kohde 1). Toisessa kohteessa, 1700 luvun torpanpaikka, ei säilyneitä rakenteita todettu (kohde 2).

Kohde 1 (myllynpaikka) sjoittuu aivan ratalinjan viereen 62,478 km kohdalla, mutta se ei maastossa havaituilta osin ole suoranaisesti uhanalainen. Sen sijaan kyseisessä purolaaksossa mahdollisesti tehtävät puron uomaan vaikuttavat rakennustyöt saattavat vaikuttaa kohteeseen. Tämä seikka on rakennuttajan syytä tarkastaa. Mikäli radanrakennustyön todetaan vaikuttavan myllynpaikkaan, suosittelee inventoija vähimmäistoinena kohteen dokumentoimista ja maastoon merkitsemistä.

Kustantaja: Ratahallintokeskus

Taustaa

Mikroliitti Oy (/ Timo Jussila) on vuoden 2002 keväällä tehnyt muinaisjäännösinventoinnin kyseisellä Kerava - Lahti -ratalinjalla. Inventoinnissa etsittiin myös historiallisen ajan muinaisjäännöksiä maastossa kulkien, mutta historiallista lähdeaineistoa ei näiden etsimiseen tuossa yhteydessä käytetty.

Historiallisen ajan kohteiden järjestelmällistä inventointia ei kyseisellä rata-alueella tai sen tuntemassa tiettävästi ole aikaisemmin tehty.

Museoviraston vaatimuksesta suunnitellulla ratalinjalla tehtiin täydentävä, historiallisia lähteitä apuna käyttävä muinaisjäännösinventointi heinäkuussa 2002. Inventoitu alue kattoi suunnitellun ratalinjan Keravalta Hollolaan.

Inventoinnin menetelmät ja lähteet

Ensisijaisena lähteenä käytettiin ns. Kuninkaan kartastoa vuosilta 1776 - 1805, johon on merkitty asutukset torppia myöten, tiet, myllyt ym. tärkeimmät rakenteet. Ratalinja sijoitettiin tälle kartalle ja tutkittiin mitä vielä mahdollisesti tuhoutumattomia jäännöksiä osuisi linjalle. Lähtökohtana oli, että kyseinen kartasto antaa kohtalaisen luotettavan kuvan aikaisemmastakin asutuksesta. Tämän perusteella löytyi kaksi kohdetta Mäntsälästä, jotka mahdollisesti osuvat suunnitellulle ratalinjalle. Isojakokarttojen perusteella pyrittiin selvittämään näiden kohteiden tarkka sijainti. Kyseiset kohteet tarkastettiin maastossa.

Lisäksi paikallishistorioista etsittiin tietoja kohteista, jotka voisivat olla ratalinjalla. Tällaisia kohteita, jotka eivät ehkä selviäisi Kuninkaan kartastosta olisivat mm. esimerkiksi läänitysten yhteydessä autoituneet kylätontit. Myös peruskarttojen nimistön perusteella pyrittiin hakemaan muinaisjäännöksiä. Näiden lähteiden perusteella ei historiallisen ajan muinaisjäännöksiä kuitenkaan löytynyt.

Lähdekirjallisuus:

Alanen, Timo & Kepsu, Saulo: Kuninkaan kartasto Suomesta 1776 - 1805. SKS. Tampere 1989.

toim. Blåfield, Martti: Mäntsälä 400 vuotta. - Mäntsälän historiallinen pitäjännäyttely, kylänäyttelyt, juhluvuodeksi kirjoitetut historialliset pienoisenäytelmät, juhla viikko 4.-11.8.1985. Mäntsälän kunta 1985.

Heinonen, Jouko: Päijät-Häme I. Jyväskylä 1997.

Kuusi, Sakari: Hollolan pitäjän historia I - II. Kukkila 1980.

Oksanen, Eeva-Liisa: Mäntsälän historia Ruotsin vallan aikana (eli vuoteen 1809). Teoksessa: Mäntsälän historia I. Mäntsälän kunta 1991.

Orimattilan historia I. Jyväskylä 1987.

Peltovuori, Risto O.: Suur-Tuusulan historia II. - Tuusula - Kerava - Järvenpää. Vammala 1975.

Rantanen, Arja & Kuvaja, Christer: Sipoon pitäjän historia vuoteen 1868. Osat I - II. Jyväskylä 1994.

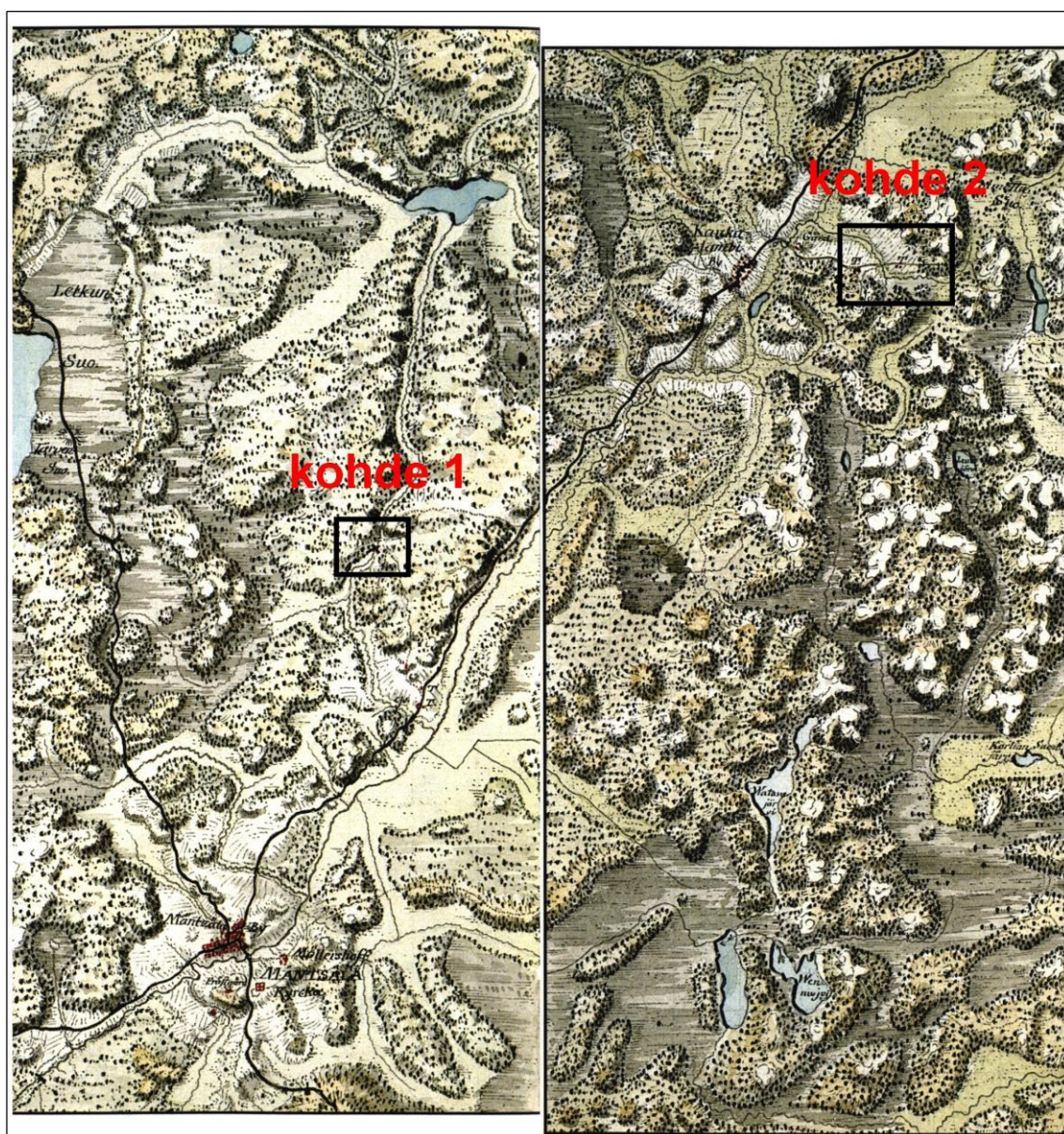
Sarkamo, Jaakko: Historiallinen aika seurakunnan perustamiseen. Teoksessa: Suur-Tuusulan historia I. Järvenpää 1983.

Painamattomat lähteet:

Uudenmaan maanmittaustoimiston kartta-ainaisto ja asiakirjat. Helsinki, Pasila.

Espoossa 19.7.2002

Timo Sepänmaa



Ote ns. Kuninkaankartastosta 1796-1804 (Alanen & Kepsu 1988)

Kohde 1

Kunta: Mäntsälä

Kylä: Mäntsälä

Nimi: Omitto-ojan myllynpaikka

Kartta: 2044 11

x = 6729 70

y = 2573 58

z = 70 - 75

tarkkuus +- 20 m

Tutkija: Timo Sepänmaa 2002 inventointi

Sijainti: Paikka sijaitsee Mäntsälän kirkosta 4,4 km pohjoiskoilliseen, Lahden moottoritien länsipuolella, Mäntsälä P -liittymästä 440 m länteen, Joutsjärvestä Mäntsälänjokeen laskevan Omitto-ojan varrella, Mäkelän talosta n. 400 m koilliseen ja Koiviston talosta n. 430 m eteläkaakkoon.

Kohteen kuvaus: Ns. Kuninkaan kartastossa vuosilta 1776 - 1805 on karttalehdellä 124 merkitty kyseiseen kohtaan mylly. Isojakokartassa (viite Mäntsälä 7:II - k) vuodelta 1786 (kartoitus 1784) on kyseinen mylly merkittynä (karttaliite II:1).

Paikka tarkastettiin maastossa 17.7.2002. Alueella, jossa puron tulvauoma levenee ylävirran suuntaan muutaman kymmenen metrin matkalla, havaittiin seuraavaa:

Rakenne 1: Puron kaakkoisrannalla, noin 5 m puron törmästä kaakkoon, on suorakaiteen muotoinen, kivistä ja muutamista tiilistä koostuva rakenne, vain parikymmentä senttiä korkea ja alle puoli metriä leveä, mitoiltaan puron suunnassa n. 5 m ja tästä ylärinteen suunnassa 4 m. Kyseisen rakenteen lounais- ja luoteisseinämät ovat selvät ja hyvin säilyneet. Olettaen että kyseessä on ollut säännöllisen suorakaiteen muotoinen rakenne, ovat muut seinämät vain vaivoin maan pinnalle näkyvissä tai puuttuvat kokonaan. Tulkinta: kyseessä lienevät (kevytrakenteisen) rakennuksen perustukset. Rakenteen luoteisnurkalta n. 7 m koilliseen on paalu AP 9008 (paalusta ei selvinnyt, liittykö se suunniteltuun ratalinjaan vai muutama kymmentä metriä paikasta kaakkoon kulkevaan maakaasulinjaan).

Rakenne 2: Kyseisestä paalusta (AP 9008) noin 15 m itään (eli ylärinteeseen) on suorakaiteen muotoinen, noin metrin levyisistä ja lähes metrin korkuisista maavalleista koostuva rakenne, kooltaan n. 4,5 x 4,5 m (vallien laelta laelle mitattuna). Rakenteen koillisnurkassa on noin neliömetrin suuruinen laajentuma vallissa (rakenteen sisäosan suuntaan). Tulkinta: rakennuksen perustus ja kiukaan jäännökset.

Rakenne 3: Rakenteen 2 koilliskulmasta n. 5 m koilliseen, jyrkkenevässä rinteessä on n. 4 x 4 m:n suuruinen kaivanto, syvyydeltään vajaa 1 m. Tulkinta: mahdollisesti maakellarin jäännökset. Heti tämän yläpuolella, muutama metri ylärinteeseen on maakaasulinjaan liittyviä pengerryksiä.

Vastaavalla alueella puron luoteisrannalla vaikutti siltä, että maata oli paikoin kaiveltu muutamien neliömetrien alueilta. Mitään varsinaisia rakenteista ei allekirjoittanut puron luoteisrannalla kuitenkaan havainnut.

Itse puron uomassa on kyseisellä kohdalla useita kivistä koostuvia särkkämäisiä alueita. Tarkastuksessa jäi avoimeksi, ovatko kyseessä luonnon muodostumat, myllyyn liittyvät rakenteet vai esim. puron perkauksessa muodostuneet kasat.

Rakenteet sekä alue ovat mielestäni kohtalaisen hyvin säilyneitä. Alue on varsin pusikoista, lehtomaista. Alueella saattaa olla lisää rakenteita, joita kasvillisuuden takia ei havaittu.

Itse ratalinja tulee kokonaisuudessaan kulkemaan tällä kohdalla puron luoteispuolella, joten *todetut rakenteet eivät ole suoranaisesti uhattuina*. Pengerrykset ym. voivat kuitenkin vaikuttaa puron uomaan ja sitä kautta ehkä myös rakenteisiin. Samoin on mahdollista, että myös puron luoteispuolella on myllyyn liittyviä rakenteita, vaikkei tällaisista maastokäynnillä havaittukaan merkkejä. *Koska paikan ainakin osittainen tuhoutuminen on ehkä mahdollista, tulisi harkita, olisiko tarpeellista suorittaa alueella jonkin tasoisia arkeologisia tutkimuksia, kuten kartoitusta sekä mahdollisesti rakenteiden merkitsemistä maastoon.*

Karttaliitteet: I:1, II:1, III



Rakenteen 1 lounaiskulma etualalla. Kuvattu koilliseen.



Rakenne 2 hämöttää kasvillisuuden peitossa. Kuvattu rakenteen 3 kohdalta lounaaseen.

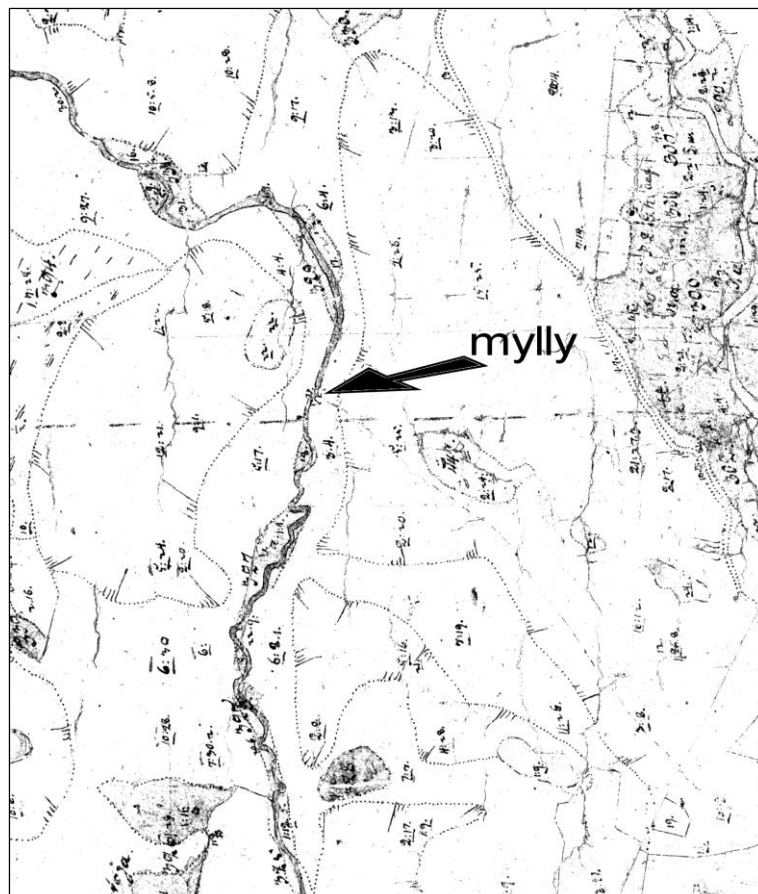


Paalu "AP 9008" sekä puronuoman yli kaartunut haapa.

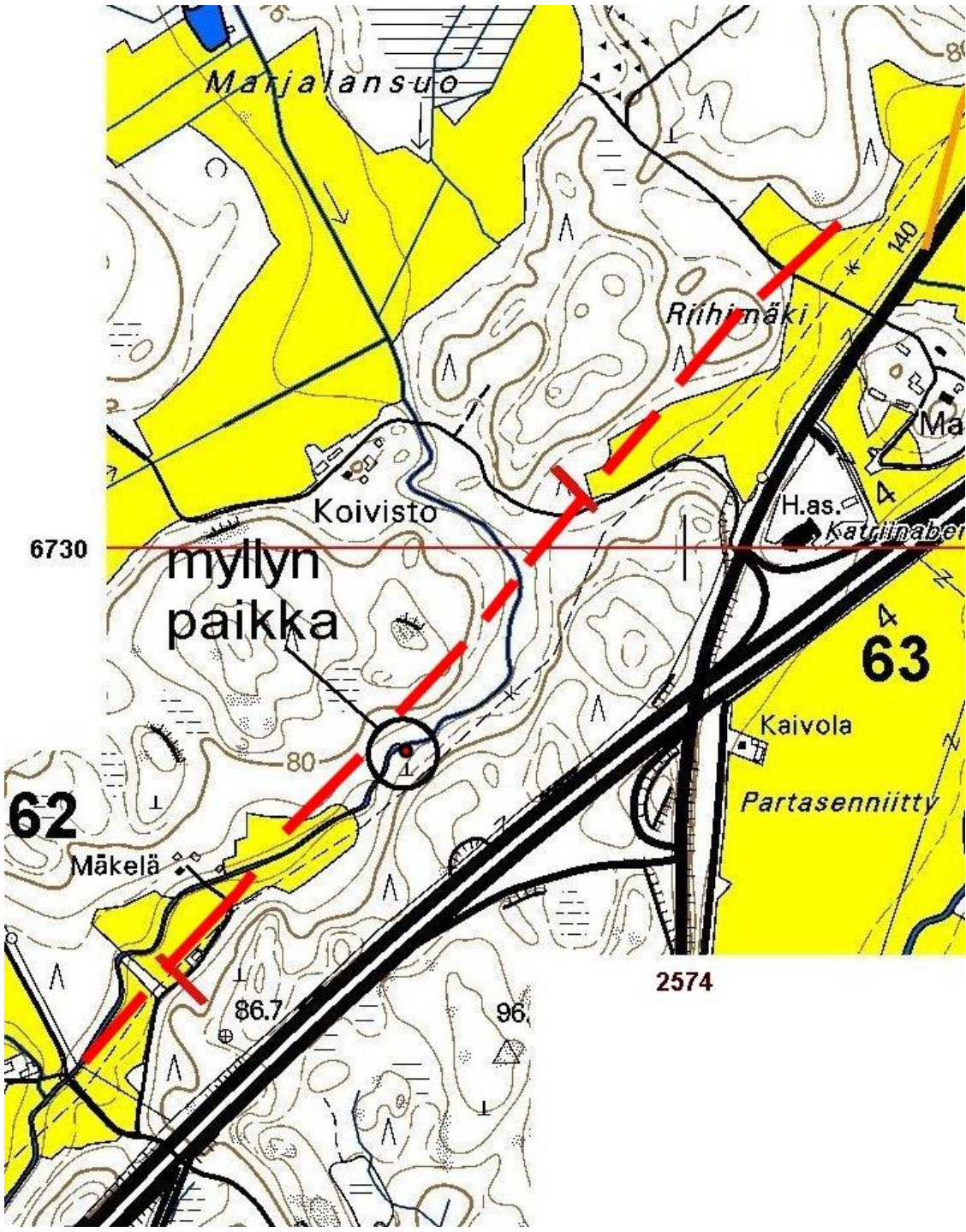


Purunuomaa luoteisrannalta kohti paalua AP 9008. Rakenne 1 puron vastarannalla kuvan keskeltä oikealle ulottuvalla alueella. Kuvattu koilliseen.

Kuvat: Mikroliitti Oy / Timo Sepänmaa 2002



Ote isojakokartasta 1786



Kohde 2

Kunta: Mäntsälä

Kylä: Kaukalampi

Nimi: Huikkolan torppien paikat

*Kartta:*2044 12

x = 6733 40

y = 2577 05

tarkkuus = arvio +/- 300 m

Tutkija: Timo Sepänmaa 2002 inventointi

Sijainti: Paikka sijaitsee Mäntsälän kirkosta n. 9 km pohjoiskoilliseen, Lahden moottoritien kohdalla ja sivuilla, Kaukalammelta Hautjärvelle ja Pukkilaan johtavan tien varrella.

Kohteen kuvaus: Ns. Kuninkaan kartastossa vuosilta 1776 - 1805 on karttalehdellä 125 merkitty kyseiselle alueelle kaksi torppaa. Isojakokartassa (viite Mäntsälä 4:I - k) vuodelta 1787 (karttaliite II:2) ei alueelle kuitenkaan ole merkitty asuinrakennuksia (eli torppia). Alueelle on kuitenkin merkitty useita peltolohkoja (isojakokartalla n:ot 56 - 59), jotka voivat osoittaa kartoitusajankohtana autoiona olleiden torppien paikkoja. Isojakoasiakirjojen selitysosassa (viite Mäntsälä 24a c3) olevat peltolohkojen nimet saattavat myös viitata autoituneisiin torppiin (ja näiden nimiin):

Peltolohkojen nimet:	56	Heikkilän pellot
	57	Nuppulan pellot
	58	Tuohimetsän pelto
	59	Nuppulan pelto

Pelkästään Kuninkaan kartaston perusteella ei kyseiseen kartastoon merkittyjä torppia voi varmuudella paikantaa maastossa. Isojakokartan perusteella näyttää kuitenkin siltä, että torpista itäisempi (mahdollisesti Nuppula) on sijainnut nykyisen Lahden moottoritien itäpuolella. On mahdollista, että torpan jäännöksiä on säilynyt tiestä n. 100 - 200 m itään olevalla metsäsaarekkeella - etenkin sen itälaidalla. Kyseinen kohta on kuitenkin selkeästi syrjässä suunnitellusta ratalinjasta, joten paikka ei ole kyseisen hankkeen uhkaama eikä sitä siten tässä inventoinnissa tarkastettu. Sen sijaan torpista läntisempi on huomattavasti ongelmallisempi paikantaa. Se on sijainnut puron, peltoaukeiden ja pikkutien etelälaidalla, mutta tarkka paikka on epäselvä. Mahdollisesti se (isojakokartan perusteella) on paikannettavissa joko nykyisen Lahden moottoritien alle tai juuri sen länsipuolelle eli suunnitellulle ratalinjalle.

Tarkastin alueen 17.7.2002. Alue, jolla torppa mahdollisesti on sijainnut, on Lahden moottoritien ja Kaukajärveltä Hautjärvelle johtavan tien risteyksessä, lähinnä moottoritien länsipuolella. Hautjärventien ja puron välinen alue on metsittyvää entistä peltoa, jolle ilmeisesti jossakin yhteydessä on ajettu täyttömaita (mm. asfalttia). Mitään vanhaan asutukseen viittaavia rakenteita ei ole havaittavissa. Vastaava kohta Hautjärventien eteläpuolella on käytöstä poistuneen pikkutien sekä ojankaivuun runtelemaa joutomaata, ilmeisesti vanhaa peltoa tai niittyä. Mitään merkkejä vanhasta asutuksesta ei tälläkään alueella havaittu. Tarkastin myös ratalinjaa Tuohelan talon itäpuolella. Alue on isojakokartassa peltolohkon n:o 58 pohjoispuolella ja topografisesti sopivalta vaikuttavaa torpan paikaksi. Alueella on pieni vanha hiekkakuoppa. Mitään merkkejä torpan tms. jäännöksistä ei ratalinjan alueella ole (kuvat).

Kyseiseltä alueelta ei siis ole merkkejä vanhoista asumuksista suunnitellulla ratalinjalla. Nähdäkseni tällä alueella ei ole aihetta jatkotoimenpiteisiin.

Karttaliitteet: I:2, II:2, III

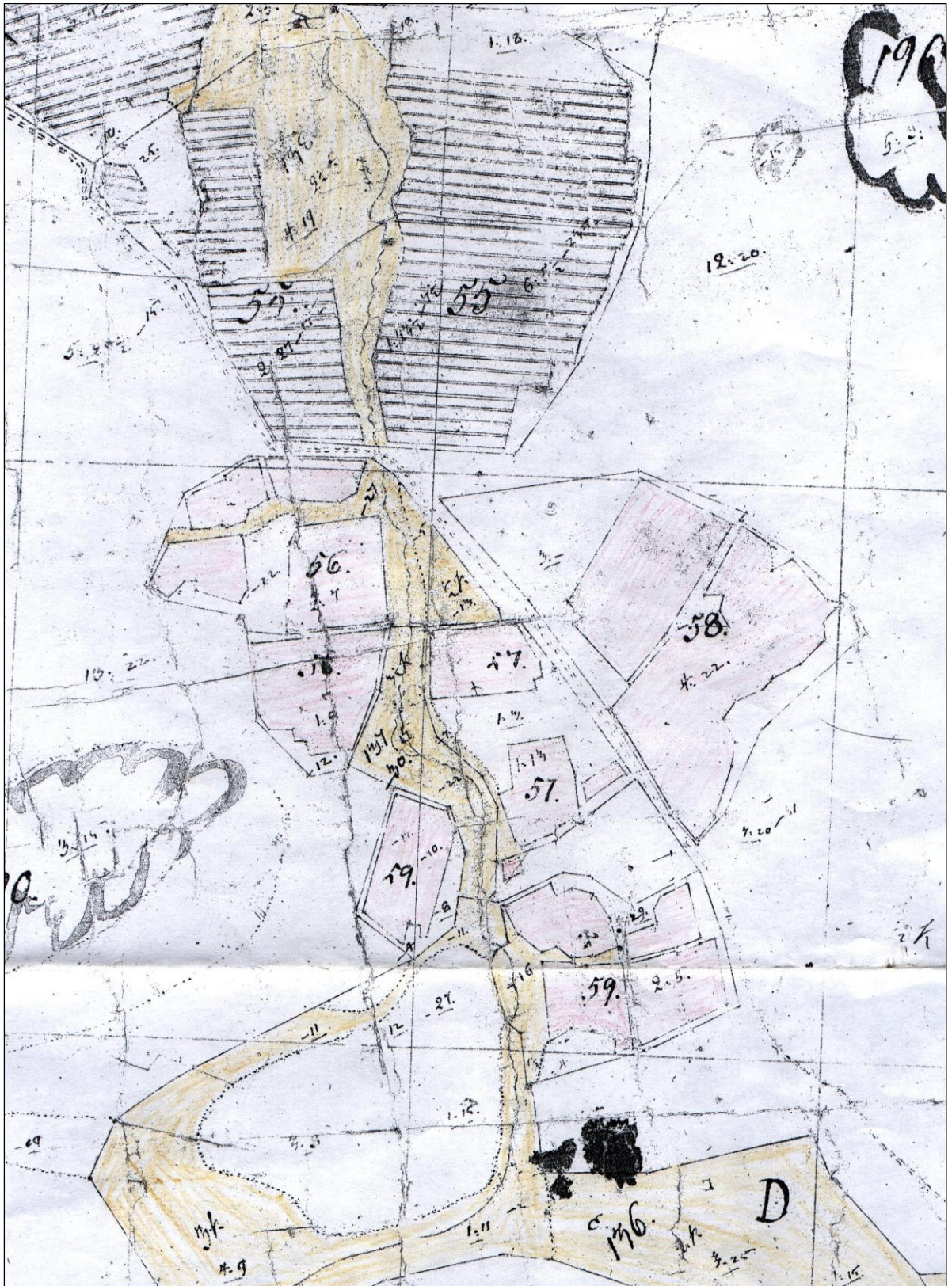


Metsittynttä hiekkakuoppaa ratalinjalla paalun 68920 kohdalta lounaaseen.



Metsittynttä hiekkakuoppaa ratalinjalla paalulta 67880 koilliseen.

Kuvat: Mikroliitti Oy / Timo Sepänmaa 2002



Ote isojakokartasta

